



รายงานการติดตามคุณภาพน้ำดิบด้านความเค็ม ข้อมูลจากการทดสอบในภาคสนาม

วันที่ 4 - 17 สิงหาคม 2558 (สัปดาห์ที่ 29 - 30 นับจากวันที่ 20 มกราคม 2558)

คุณภาพน้ำดิบด้านความเค็มในคลองพระองค์ไชยานุชิตและคลองนครเนื่องเขต(คลองท่าไข่)

เนื่องจากในช่วงฤดูแล้งจะมีอิทธิพลน้ำทะเลหนุนสูงเข้ามาทางปากแม่น้ำบางปะกงมากกว่าภาวะปกติ ส่งผลให้คุณภาพน้ำในคลองพระองค์ไชยานุชิตและคลองนครเนื่องเขต(คลองท่าไข่) ซึ่งเป็นแหล่งน้ำดิบหลักสำหรับการผลิตน้ำประปา กปภ.สาขาบางคล้า กปภ.สาขาบางปะกง และกปภ.สาขาฉะเชิงเทรา เกิดปัญหาคุณภาพน้ำดิบมีค่าความเค็มสูง โดยมีตำแหน่งที่ตั้งของจุดสูบน้ำดิบแสดงในแผนที่ตามภาพที่ 1 ดังนั้น เพื่อเป็นการเฝ้าระวังปัญหาคุณภาพน้ำดิบด้านความเค็มที่อาจเกิดขึ้น การประปาส่วนภูมิภาค (กปภ.) จึงได้มีการติดตามเฝ้าระวังสถานการณ์ดังกล่าวอย่างใกล้ชิดมาตั้งแต่วันที่ 20 มกราคม 2558 เป็นต้นมา โดยมีการเก็บตัวอย่างน้ำบริเวณจุดสูบน้ำดิบของ กปภ.สาขา รายวัน และทำการทดสอบคุณภาพน้ำเบื้องต้น ณ ภาคสนาม ในรายการทดสอบที่เกี่ยวข้องกับความเค็ม ได้แก่ ค่าการนำไฟฟ้า (Electrical Conductivity) ค่าความเค็ม (Salinity) และค่าคลอไรด์ (Chloride) สรุปผลการทดสอบในตารางที่ 1 - 3

ตารางที่ 1 ผลการทดสอบค่าการนำไฟฟ้าในแหล่งน้ำของ กปภ.ทั้งสามแห่ง (วันที่ 4 - 17 สิงหาคม 2558)

สัปดาห์ที่	วัน/เดือน/ปี	ค่าการนำไฟฟ้า ($\mu\text{S}/\text{cm}$)		
		กปภ.สาขาฉะเชิงเทรา (สม.ฉะเชิงเทรา)	กปภ.สาขาบางคล้า (สม.เทพราช)	กปภ.สาขาบางปะกง (สถานีสูบน้ำดิบบางบ่อ)
29	4 - 10 สิงหาคม 2558	953 - 1,723	1,387 - 1,674	1,391 - 1,965
30	11 - 17 สิงหาคม 2558	1,065 - 1,818	656 - 1,461	1,390 - 2,031
ค่าต่ำสุด - สูงสุดตลอดช่วงที่ทดสอบ		953 - 1,818	656 - 1,674	1,390 - 2,031

ตารางที่ 2 ผลการทดสอบค่าความเค็มในแหล่งน้ำของกปภ.ทั้งสามแห่ง (วันที่ 4 - 17 สิงหาคม 2558)

สัปดาห์ที่	วัน/เดือน/ปี	ค่าความเค็ม (g/L)		
		กปภ.สาขาฉะเชิงเทรา (สม.ฉะเชิงเทรา)	กปภ.สาขาบางคล้า (สม.เทพราช)	กปภ.สาขาบางปะกง (สถานีสูบน้ำดิบบางบ่อ)
29	4 - 10 สิงหาคม 2558	0.47 - 0.87	0.69 - 0.84	0.69 - 1.00
30	11 - 17 สิงหาคม 2558	0.53 - 0.92	0.32 - 0.73	0.69 - 1.03
ค่าต่ำสุด - สูงสุดตลอดช่วงที่ทดสอบ		0.47 - 0.92	0.32 - 0.84	0.69 - 1.03

ตารางที่ 3 ผลการทดสอบค่าคลอไรด์ในแหล่งน้ำของกปภ.ทั้งสามแห่ง (วันที่ 4 - 17 สิงหาคม 2558)

สัปดาห์ที่	วัน/เดือน/ปี	ค่าคลอไรด์ (mg/L)		
		กปภ.สาขาฉะเชิงเทรา (สม.ฉะเชิงเทรา)	กปภ.สาขาบางคล้า (สม.เทพราช)	กปภ.สาขาบางปะกง (สถานีสูบน้ำดิบบางบ่อ)
29	4 - 10 สิงหาคม 2558	142 - 362	225 - 313	236 - 376
30	11 - 17 สิงหาคม 2558	176 - 377	68 - 254	231 - 381
ค่าต่ำสุด - สูงสุดตลอดช่วงที่ทดสอบ		142 - 377	68 - 313	231 - 381

ผลการทดสอบคุณภาพน้ำดิบของ กปภ.สาขา แต่ละแห่งแสดงในตารางที่ 4 และกราฟตามภาพที่ 2

สรุปคุณภาพน้ำดิบด้านความเค็ม (วันที่ 4 - 17 สิงหาคม 2558)

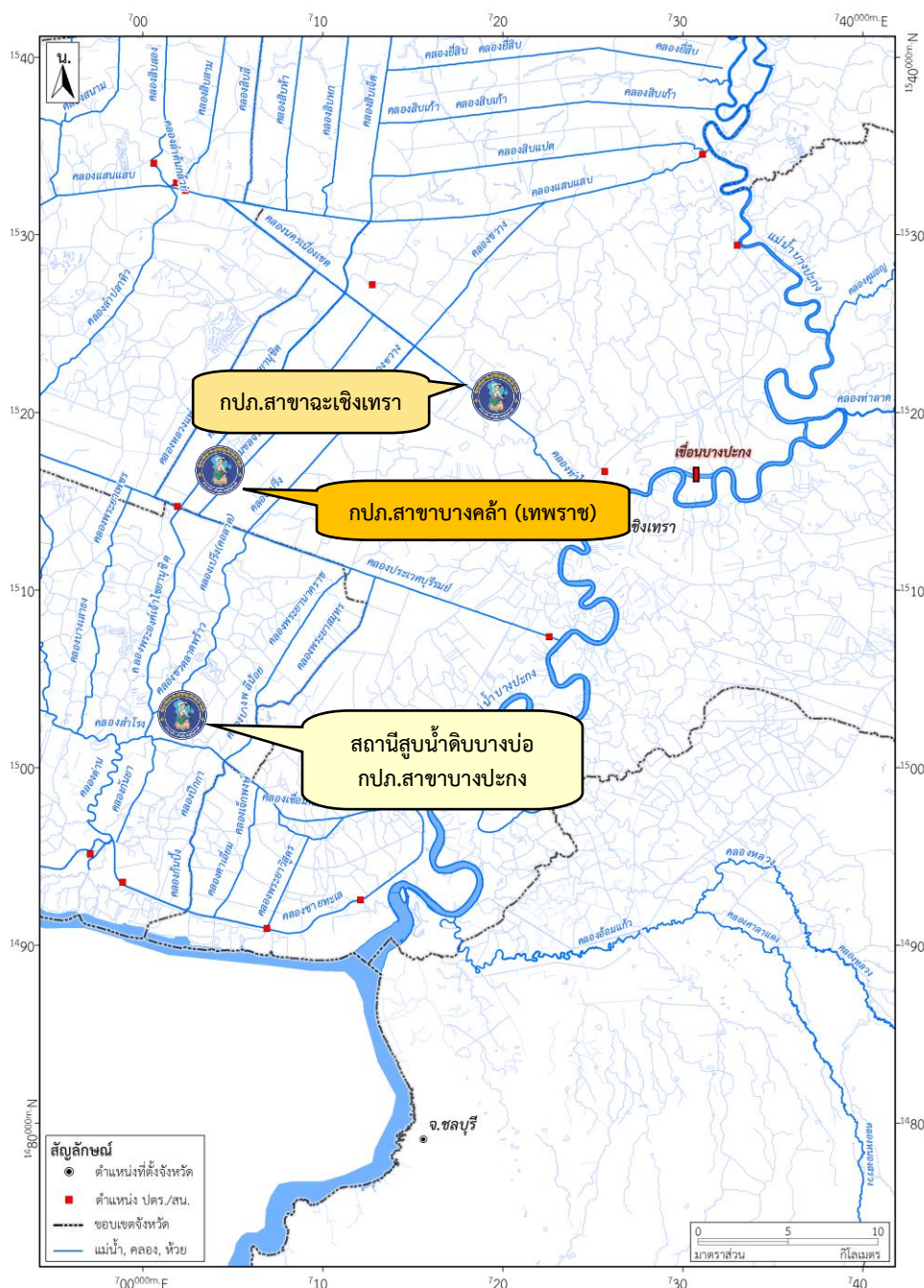
กปภ.สาขาทั้ง 3 แห่ง มีค่าความเค็มและคลอไรด์สูงเกินกว่าเกณฑ์เฝ้าระวังด้านความเค็มสำหรับการผลิตน้ำประปาคือ 0.5 g/L และ 250 mg/L ตามลำดับในช่วงเวลาต่างๆ ดังนี้

: กปภ.สาขาฉะเชิงเทรา (สผ.ฉะเชิงเทรา) ในวันที่ 4 และ 13 - 17 สิงหาคม 2558 โดยค่าความเค็มและคลอไรด์ในสัปดาห์ที่ 29 - 30 มีค่าอยู่ในช่วง 0.47 - 0.92 g/L และ 142 - 377 mg/L ตามลำดับ

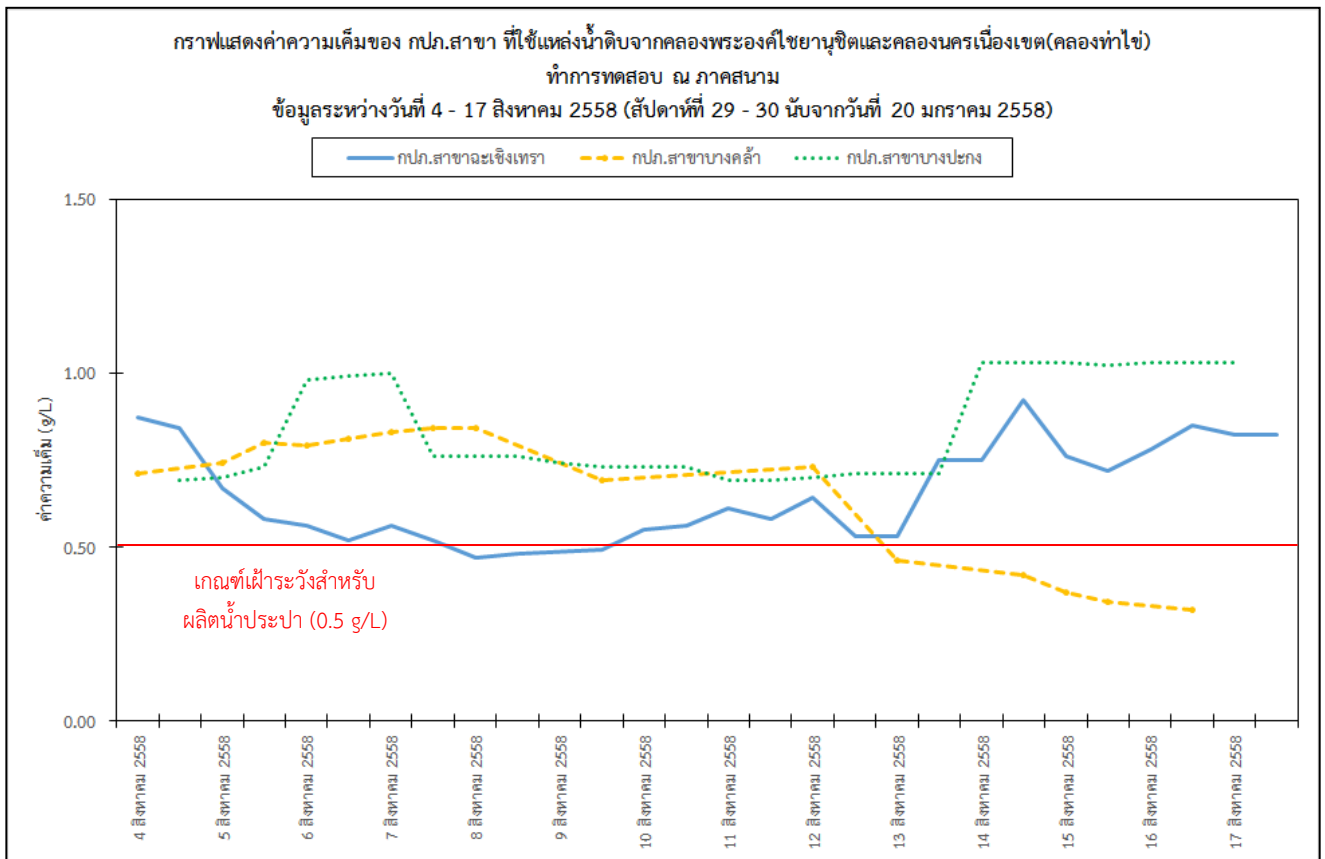
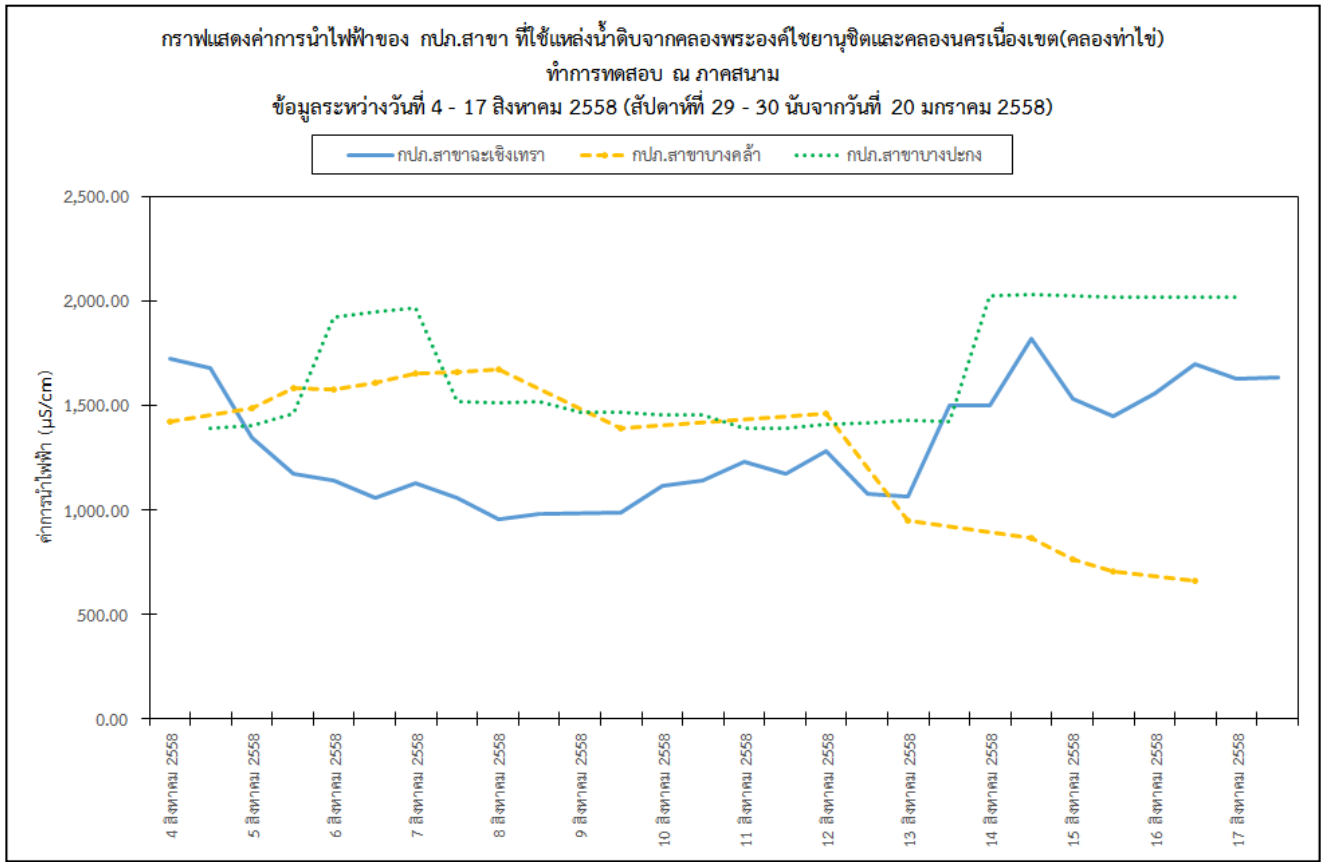
: กปภ.สาขาบางคล้า (สผ.เทพราช) ในวันที่ 5 - 8 และ 12 สิงหาคม 2558 โดยค่าความเค็มและคลอไรด์ในสัปดาห์ที่ 29 - 30 มีค่าอยู่ในช่วง 0.32 - 0.84 g/L และ 68 - 313 mg/L ตามลำดับ

: กปภ.สาขาบางปะกง (สถานีสูบน้ำดิบบางบ่อ) ในวันที่ 4 - 9 และ 11 - 17 สิงหาคม 2557 โดยค่าความเค็มและคลอไรด์ในสัปดาห์ที่ 29 - 30 มีค่าอยู่ในช่วง 0.69 - 1.03 g/L และ 231 - 381 mg/L ตามลำดับ

ภาพที่ 1 แผนที่แสดงตำแหน่งที่ตั้งของจุดสูบน้ำดิบกปภ.สาขาทั้งสามแห่งที่ใช้น้ำดิบจากคลองพระองค์ไชยานุชิตและคลองนครเนื่องเขต(คลองท่าไข่)



ภาพที่ 2 กราฟแสดงค่าการนำไฟฟ้า ค่าความเค็ม และค่าคลอไรด์ ของ กปภ.สาขาทั้งสามแห่งที่ใช้หน้าดิบจาก คลองพระองค์ไชยานุชิตและคลองนครเนื่องเขต(คลองทำไข่) ระหว่างวันที่ 4 - 17 สิงหาคม 2558 (สัปดาห์ที่ 29 - 30 นับจากวันที่ 20 มกราคม 2558)



กราฟแสดงค่าคลอไรต์ของ กปภ.สาขา ที่ใช้แหล่งน้ำดิบจากคลองพระองค์ไชยานุชิตและคลองนครเนื่องเขต(คลองทำไข่)
 ทำการทดสอบด้วยวิธีไทเทรต
 ข้อมูลระหว่างวันที่ 4 - 17 สิงหาคม 2558 (สัปดาห์ที่ 29 - 30 นับจากวันที่ 20 มกราคม 2558)

